

1. Wielka Brytania:
 - a) jest państwem członkowskim strefy EURO
 - b) nie jest członkiem strefy EURO
 - c) jest państwem kandydującym do strefy EURO
 - d) jest państwem, które podpisało eurozwiązek
2. Działania realizowane w ramach Programu Rozwoju Obszarów Wiejskich 2007 – 2013 zgrupowane zostały w:
 - a) 2 osie priorytetowe
 - b) 3 osie priorytetowe
 - c) 4 osie priorytetowe
 - d) 5 osi priorytetowych
3. W roku 2012, podstawowy termin składania wniosków o płatności bezpośrednie, upłynął dnia:
 - a) 15 kwietnia
 - b) 30 kwietnia
 - c) 15 maja
 - d) 31 maja
4. W niższej izbie parlamentu Rzeczpospolitej Polskiej zasiada:
 - a) 300 osób
 - b) 360 osób
 - c) 430 osób
 - d) 460 osób
5. Funkcję prezesa Narodowego Banku Polskiego sprawuje:
 - a) Leszek Balcerowicz
 - b) Grzegorz Kolodko
 - c) Jacek Rostowski
 - d) Marek Belka
6. Urzędującym prezesem Agencji Restrukturyzacji i Modernizacji Rolnictwa:
 - a) Tomasz Kolodziej
 - b) Marcinz Koska
 - c) Tomasz Nawrocki
 - d) Leszek Świętociłowski
7. Najbardziej znanym wskaźnikiem rynku papierów wartościowych giełdy nowojorskiej jest indeks:
 - a) Dow Jones
 - b) DAX
 - c) indeks Nikkei
 - d) WIG 20
8. Nauka wykorzystująca metody matematyczne – statystyczne, zajmująca się badaniem ilościowych prawidłowości zachodzących w życiu gospodarczym, to:
 - a) ekonomia pozytywna
 - b) ekonomia normatywna
 - c) ekonometria
 - d) ekonomia neoklasyczna
9. Obecność na rynku bardzo dużej liczby sprzedawców oferujących produkty prawie identyczne i o zbliżonej cenie charakteryzuje:
 - a) konkurencję doskonałą
 - b) konkurencję monopolistyczną
 - c) oligopol
 - d) monopol
10. Do automatycznych stabilizatorów koniunktury gospodarczej, zalicza się:
 - a) oszczędności
 - b) politykę gwarantowanych cen na produkty rolne
 - c) stopę procentową
 - d) wszystkie wyżej wymienione
11. Jeżeli znana jest wartość dóbr finalnych wyprodukowanych w danej gospodarce w danym okresie, to do obliczenia PKB można wykorzystać metodę:
 - a) sumowania wydatków
 - b) sumowania dochodów
 - c) sumowania produktów
 - d) wszystkie wyżej wymienione
12. Do czynników popytowych określających poziom dochodu narodowego, należą:
 - a) wielkość zatrudnienia oraz poziom nakładów kapitałowych
 - b) wydatki inwestycyjne, wydatki rządowe oraz eksport netto
 - c) tempo wzrostu wydatków i pracy oraz tempo wzrostu nakładów kapitałowych
 - d) tempo wzrostu zatrudnienia oraz wzrost kapitałochłonności
13. Im mniejsza jest skłonność społeczeństwa do konsumpcji, tym:
 - a) wyższy jest udział inwestycji w produkcie narodowym
 - b) mniejsza jest skłonność do oszczędzania
 - c) większy jest stopień zużycia kapitału
 - d) mniejsza jest kapitałochłonność
14. Do pasywnych form zwalczania bezrobocia zalicza się:
 - a) szkolenia dla osób bezrobotnych
 - b) kredyty preferencyjne dla bezrobotnych na uruchomienie własnej działalności gospodarczej
 - c) usługi świadczone przez biura pośrednictwa pracy
 - d) zasiłki dla bezrobotnych
15. Koszt posiadania pieniądza równy jest:
 - a) stopie inflacji
 - b) realnej stopie procentowej
 - c) nominalnej stopie procentowej
 - d) różnicy pomiędzy nominalną stopą procentową a stopą inflacji

16. Wysokość przychodów ze sprzedaży 40005 po kursie 1 PLN zł = 0,25\$ wynosi:
 - a) 1.000 PLN zł
 - b) 16.000 PLN zł
 - c) 2.000 PLN zł
 - d) 10.000 PLN zł
17. Rozmiar popytu na dobro X, jest uzależniony od:
 - a) intensywności działań promocyjnych
 - b) warunków klimatycznych
 - c) technologii produkcji
 - d) kosztów produkcji
18. Dodatek wskaźnik cenowej mieszanej elastyczności popytu świadczy o tym, że analizowane dobra są dobrami:
 - a) komplementarnymi
 - b) substytucyjnymi
 - c) wyższego rzędu
 - d) podrzędnymi
19. Deficyt budżetowy może prowadzić do:
 - a) ograniczenia inwestycji prywatnych
 - b) obniżki stopy procentowej
 - c) zmniejszenia się popytu globalnego
 - d) rozszerzenia zakresu ulg i zwolnień podatkowych
20. Ustalenie cen maksymalnych i minimalnych danego produktu na danym rynku geograficznym jest elementem:
 - a) analizy wielkości rynku
 - b) analizy chłonności rynku
 - c) analizy struktury cenowej rynku
 - d) analizy jakościowej rynku
21. Jeżeli każda jednostka wchodząca w skład zbiorowości objętej badaniem marketingowym ma taką samą szansę uczestniczenia w badaniu, oznacza to że dobór próby badawczej prowadzony jest metodą:
 - a) doboru jednostek typowych
 - b) doboru proporcjonalnego
 - c) doboru przypadkowego
 - d) doboru losowego
22. Dla firmy dystrybucyjnej „Mak – Pol” informacje dostępne w Biuletynie Urzędowym Głównego Urzędu Cel set:
 - a) informacja pierwotna wewnętrzna
 - b) informacja pierwotna zewnętrzna
 - c) informacja wtórna wewnętrzna
 - d) informacja wtórna zewnętrzna
23. Grupa produktów nabywanych w celu zaspokojenia określonej potrzeby ludzkiej (np. produkty żywnościowe nabywane dla zaspokojenia głodu), to:
 - a) asortyment produkcyjny
 - b) klasa produktów
 - c) rodzina produktów
 - d) linia produktów
24. Merchandising oznacza:
 - a) działalność rzeczownika firmy odpowiedzialnego za kontakt z mediami
 - b) odpowiednią prezentację produktu na półkach sklepowych
 - c) niosobowe przedstawianie i popieranie produktu w 1 programie TVP
 - d) publikowanie materiałów charakteryzujących historię rozwoju firmy
25. Prawnie chroniona część marki producenta to:
 - a) część werbalna
 - b) część niwerbalna
 - c) znak jakości
 - d) znak handlowy
26. Spośród marek polskich, najwyższą wartośćścią charakteryzuje się:
 - a) PZU
 - b) PKO BP S.A.
 - c) Pekao S.A.
 - d) Orlen
27. Możliwości przyjęcia informacji przekazywanych przez reklamę są ograniczone i wynoszą około:
 - a) 10 – 15%
 - b) 20 – 25%
 - c) 30 – 35%
 - d) 40 – 45%
28. Jako nośnik reklamy internetowej przedsiębiorstwo może wykorzystać:
 - a) listy wysyłkowe
 - b) reklamy banerowe
 - c) własne strony www
 - d) wszystkie wymienione w pkt a, b, i c
29. Dystrybucja owoców cytrusowych wymaga stosowania:
 - a) wąskich kanałów dystrybucji
 - b) szerokiej dystrybucji
 - c) bezpośrednich kanałów dystrybucji
 - d) zerośredniowych kanałów dystrybucji
30. Do podstawowych wad dystrybucji bezpośredniej zalicza się:
 - a) utrudniony przepływ informacji rynkowej
 - b) brak bezpośredniej kontroli zawieranych transakcji
 - c) możliwość realizowania ograniczonej wielkości sprzedaży
 - d) duże możliwości oddziaływania na cenę produktu
31. Pozycja strategiczna wynikająca z analizy SWOT, wskazująca na to, iż w przedsiębiorstwie słabe strony przeważają nad mocnymi, a w otoczeniu szanse nad zagrożeniami, oznaczana jest następującym symbolem literowym:
 - a) SO
 - b) ST
 - c) WO
 - d) WT

32. Najbardziej „ambitny” wariant strategii rozwoju przedsiębiorstwa, polegający na prowadzeniu nowych produktów na nowe rynki zbytu, to:
- penetracja rynku
 - rozwój rynku
 - rozwój produktu
 - dywersyfikacja
33. Porównywanie ze sobą wyników pracy osób zatrudnionych na tych samych bądź podobnych stanowiskach nosi nazwę:
- oceny relatywnej
 - oceny absolutnej
 - metody wydatzeń krytycznych
 - metody ilościowych standardów pracy
34. W celu opracowania szczegółowej prognozy kadrowej w przedsiębiorstwie, niezbędnym stać się analiza:
- księgi sukcesorów
 - schematu struktury organizacyjnej
 - rachunku wyników za ostatni rok
 - aktualnej polityki wynagrodzeń
35. Rodzaj kontroli stosowanej w przedsiębiorstwie, której zasadniczym celem jest zapobieganie pojawieniu się określonych problemów, to:
- kontrola jakości
 - kontrola bieżąca
 - kontrola prewencyjna
 - kontrola po fakcie
36. Stale wynagrodzenie za jednostkę produkcji charakteryzuje system płacowy określany nazwą:
- akord progresywny
 - akord prosty
 - system prowizyjny
 - system czasowy
37. Do spółek osobowych należy:
- spółka z o.o.
 - spółka komandytowo – akcyjna
 - spółka akcyjna
 - spółdzielnia
38. Cechą charakterystyczną spółki komandytowej jest to, że:
- należy do spółek kapitałowych
 - jej nazwa powinna zawierać nazwisko komandytariusza
 - występują w niej dwie kategorie wspólników pod względem odpowiedzialności za zobowiązania
 - wszyscy wspólnicy odpowiadają za zobowiązania całym swoim majątkiem
39. Dla własności spółdzielczej charakterystyczne jest:
- wpływ na zarządzanie nie jest uzależniony od liczby udziałów wniesionych przez jednego członka
 - brak możliwości wniesienia do spółdzielni udziału majątkowego
 - członkiem spółdzielni może być tylko jej pracownik
 - brak samorządu
40. Cargo oznacza:
- ubezpieczenie środka transportu
 - ubezpieczenie towaru w czasie transportu
 - ubezpieczenie urządzeń technicznych z tytułu niewłaściwego ich użytkowania
 - dokument potwierdzający zawarcie umowy ubezpieczeniowej
41. Powiązanie z wielkością produkcji, to kryterium podziału kosztów funkcjonowania gospodarstwa rolniczego na:
- jednostkowe i całkowite
 - bezpośrednie i pośrednie
 - ogólnoprodukcyjne i ogólnozakładowe
 - stałe i zmienne
42. Procentowy udział poszczególnych gatunków zwierząt w gospodarstwie wyrażony w sztukach dużych, określa się jako:
- obrot stada
 - struktura szlak żywieniowych
 - struktura pogłowia zwierząt
 - struktura stada
43. Produkcja globalna gospodarstwa rolniczego pomniejszona o wartość surowców pochodzenia rolniczego (własnych i zakupionych) i nierolniczego oraz amortyzację, to:
- produkcja globalna
 - produkcja czysta
 - produkcja końcowa
 - produkcja towarowa
44. Dochód rolnicy pozostający do dyspozycji rolnika po zapłaceniu przez niego zobowiązań wobec państwa oraz wobec należnej siły roboczej, określa się jako:
- dochód globalny
 - dochód rolnicy
 - dochód czysty
 - dochód osobisty
45. Bilans przedsiębiorstwa jest źródłem informacji o:
- rentowności sprzedaży
 - rentowności finansowej
 - podatku dochodowym
 - majątku i źródłach jego finansowania
46. Pozycją wspólną dla bilansu i rachunku wyników jest:
- amortyzacja
 - zysk (strata) netto
 - przychody finansowe
 - kapitał zapasowy
47. Wskaźnik zadłużenia długoterminowego w przedsiębiorstwie jest relacją:
- kapitałów obcych ogółem i pasywów ogółem
 - kapitałów własnych i pasywów ogółem
 - kapitałów obcych i kapitałów własnych
 - kapitałów własnych i kapitałów obcego ogółem
48. W rachunkowości określenie „Ma” oznacza:
- lewą stronę konta służącą do księgowania wielkości aktywów dodatnich
 - prawą stronę konta służącą do księgowania wielkości ujemnych
 - obciążenia konta
 - debetową stronę konta
49. Krótkoterminowe aktywa finansowe są elementem:
- kapitałów własnych
 - wartości niematerialnych i prawnych
 - inwestycji krótkoterminowych
 - zapasów
50. Do strat nadwyżczajnych w przedsiębiorstwie zalicza się:
- kary umowne płatne kontrahentom
 - skutki zdarzeń losowych
 - opłaty za użytkowanie środowiska
 - kary na rzecz budżetu
51. Dokument handlowy stanowiący podstawę do zapłaty należności za dostarczone produkty, to:
- umowa dostawy
 - awizo
 - specyfikacja
 - faktura
52. Kwotę amortyzacji przypadającą na jednostkę czasu lub na jednostkę produkcji, odprowadzaną na fundusz amortyzacyjny określa się jako:
- ratą amortyzacyjną
 - odpis amortyzacyjny
 - współczynnik odnowienia
 - współczynnik amortyzacji
53. Koszt przeciętny obliczany jest jako stosunek:
- kosztu stałego do wielkości produkcji
 - kosztu całkowitego do wielkości produkcji
 - kosztu zmiennego do wielkości produkcji
 - kosztów bezpośrednich do wielkości produkcji
54. Poniższy wzór stosowany jest w obliczeniach kosztów:
- przystość kosztów
- utrąconych korzyści
 - alternatywnych
 - jednostkowych
 - krancowych
55. Stosowanie tej samej stawki podatkowej niezależnie od wysokości podstawy opodatkowania oznacza, że należność podatkowa obliczana jest wg skali:
- progresywnej
 - liniowej
 - degresywnej
 - regresywnej
56. Jeżeli Michał K. wystawia weksel trasowany na Janusza G., który ten weksel akceptuje i zobowiązuje się zapłacić sumę wekslową, Markowi M., to:
- Michał K. jest trasantem a Janusz G. remitentem
 - Michał K. jest trasantem a Marek M. remitentem
 - Michał K. jest trasantem a Marek M. remitentem
 - Michał K. jest trasantem a Marek M. remitentem
57. Rozliczenia pieniężne prowadzone za pośrednictwem banku mogą odbywać się:
- tylko w formie rozliczeń gotówkowych za pośrednictwem polecenia przelewu i czeki rozrachunkowego
 - tylko w formie rozliczeń gotówkowych za pośrednictwem czeki potwierdzonego, weksla i inkasa bankowego
 - wyłączenie w formie rozliczeń gotówkowych
 - w formie rozliczeń gotówkowych i bezgotówkowych
58. Rodzaj leasingu, którego umowa a zawierana jest na okres zbliżony do okresu gospodarczej używalności leasingowanego przedmiotu, to:
- leasing finansowy
 - leasing operacyjny
 - leasing krótkoterminowy
 - leasing lewarowany
59. Zamożną osobę prywatną, które inwestuje własne środki finansowe w przedsięwzięcia o dużym potencjale wzrostu, określa się jako:
- faktorant
 - mezzanine
 - venture capital
 - business angels
60. Pożyczka pieniężna udzielona odbiorcy przez dostawcę w formie odroczonego terminu płatności za dostarczone towary, to:
- kredyt obrotowy
 - kredyt kupiecki
 - kredyt hipoteczny
 - kredyt faktoringowy

XXXVI Olimpiada Wiedzy i Umiejętności Rolniczych
Eliminacje centralne – 2012
Blok: Agrobiznes

Klucz do testu wyboru:

1.	b	21.	d	41.	d
2.	c	22.	d	42.	d
3.	d	23.	c	43.	c
4.	c	24.	b	44.	b
5.	d	25.	d	45.	d
6.	a	26.	d	46.	b
7.	a	27.	a	47.	c
8.	c	28.	d	48.	b
9.	a	29.	b	49.	c
10.	b	30.	c	50.	b
11.	c	31.	c	51.	d
12.	b	32.	d	52.	a
13.	a	33.	a	53.	b
14.	d	34.	a	54.	d
15.	c	35.	c	55.	b
16.	b	36.	b	56.	c
17.	a	37.	b	57.	d
18.	b	38.	c	58.	a
19.	a	39.	a	59.	d
20.	c	40.	b	60.	b

Zadania praktyczne

Zadanie 2.

Ustalić koszt kapitału obcego pozyskanego z kredytu w wysokości 500 000,- PLN zaciągniętego na jeden rok i oprocentowanego efektywnie 10% rocznie. Prowizja za udzielenie kredytu wynosi 2% i jest pobierana z góry. Firma płaci podatek dochodowy w wysokości 19%.

Uwaga: W obliczeniach kosztu kapitału obcego uwzględnić fakt, że zysk z działalności operacyjnej firmy jest wyższy od ponoszonych przez tę firmę kosztów zaciągniętych kredytów i pożyczek. We wzorze na obliczenie kosztu kapitału obcego należy więc zastosować formułę tarczy podatkowej, tj. $1 - T$, gdzie T oznacza stawkę podatku dochodowego.

- Zasady oceny zadania 2.**
1. Obliczenie kwoty odsetek - 3 pkt
 1. Obliczenie kwoty kosztów transakcyjnych - 3 pkt
 3. Obliczenie rzeczywistej wartości pozyskanego kapitału obcego - 3 pkt
 4. Obliczenie wartości tarczy podatkowej - 3 pkt
 5. Obliczenie kosztu kapitału obcego - 8 pkt

Ogółem: 20 pkt

Zadania praktyczne

Zadanie 1.

W tabeli nr 1 przedstawiono wartość wybranych składników majątku spółki Agro-Pol na koniec roku 2011. Wykorzystując tabelę nr 2 ustalić wartość i strukturę majątku obrotowego spółki.

Tabela 1.

Składnik majątku	Wartość (zł PLN)
grunty i tereny	120 000,-
środki pieniężne w kasie i na bieżącym rachunku bankowym	84 000,-
budynki i budowle	218 000,-
akcje przeznaczone do sprzedaży	114 500,-
produkcyjne urządzenia techniczne	122 500,-
należności z tytułu dostaw	57 000,-
maszyny	305 500,-
zapasy wyrobów gotowych	57 000,-
środki transportu	183 500,-
długoterminowe obligacje obce	42 000,-
długoterminowe obligacje obce	74 500,-
zapasy materiałów i surowców do produkcji	51 000,-
zapasy półproduktów i produktów w toku	12 500,-
profesjonalne oprogramowanie komputerowe	23 000,-
pożyczki długoterminowe udzielone przez spółkę Agro-Pol	12 000,-
towary	16 500,-
należności długoterminowe	5 000,-
weksle i czekii obce	61 000,-
rozpoczęte inwestycje rzeczowe	

Tabela 2.

Lp.	Wyszczególnienie	Wartość (zł PLN)	Struktura (%)
B.	Majątek obrotowy (1 + 2 + 3), w tym:		
1.	Zapasy		
2.	Inwestycje krótkoterminowe (a + b)		
	a. krótkoterminowe aktywa finansowe		
	b. inne		
3.	Należności krótkoterminowe		

Uwaga: Strukturę obliczyć do pierwszego miejsca po przecinku stosując zaokrąglenia matematyczne.

Zasady oceny zadania nr 1.

1. Identyfikacja składników majątku obrotowego - 8 pkt
2. Obliczenie wartości majątku obrotowego - 8 pkt
3. Ustalenie struktury majątku obrotowego spółki - 4 pkt

Ogółem: 20 pkt

1. Greenpeace to międzynarodowa organizacja ekologiczna założona w 1971 roku w:
a) USA b) Kanadzie c) Szwecji d) Anglii
2. Nauka o mszakah, jeden z dziańów botaniki to:
a) briologia b) biomologia c) autekologia d) zoologia
3. Strefa przejściowa pomiędzy dwoma lub kilkoma sąsiadującymi ze sobą ekosystemami to:
a) ekotyp b) ecafortop c) ekoton d) efekt styku
4. Zgodnie z obowiązującą ustawą o ochronie przyrody formą ochrony przyrody nie jest:
a) obszar NATURA 2000 b) pomnik przyrody c) pomnik przyrody d) zespół przyrodniczo-krajobrazowy
5. Ubytek wody z powierzchni gleby do atmosfery to:
a) ewaporacja b) transpiracja c) ewapotranspiracja d) respiracja
6. Świadczenie i celowe wprowadzenie przez człowieka wybranych organizmów jako nowego elementu danej biocenozy na tereny leżące poza areną ich stałego występowania to:
a) restytucja b) izolacja ekologiczna c) reintrodukcja d) introdukcja
7. Nauka o środowiskach zbiornikach wodnych w tym o jeziorach to:
a) limnologia b) hydrologia c) glaciologia d) patomologia
8. Organizmy zasiedlające podłoża piaszczyste to:
a) profundi b) litoral c) psammofity d) psammofity
9. Ze względu na odczyn (pH) gleby rośliny można podzielić na:
a) hydrofity, higrofity, kserofity b) acylofity, bazoofity c) acylofity, bazoofity d) kalyofity, nitrofity, haloofity
10. Wybierz ekosystem heterotroficzny:
a) łąka b) las c) jaskinia d) jezioro
11. Wybierz organizm będący monofagiem:
a) świnka b) niedzwiedź c) koala d) człowiek
12. Jedynym zwierzęciem, u którego nie stwierdzono komórek nowotworowych jest:
a) rekłn b) delfin c) fokka d) mors
13. Symptodem zbliżającej się wiosny w Polsce jest kwitnienie:
a) topoli b) leszczyny c) dębu d) wiśni
14. Fałs dźwiękowe mieszczące się w zakresie poniżej 16 Hz to:
a) infradźwięki b) ultradźwięki c) dźwięki ponadsonowe d) dźwięki subsonowe
15. Grupa zwierząt odżywiających się padliną zwierzętami to:
a) pasozyty b) koprofagi c) nekrofagi d) detrytofagi
16. Biomłka nie zawierająca:
a) produkty zbożowe b) nasiona warzyw strączkowych c) owoce i warzywa d) ryby
17. Które pierwiastki powodują eutrofizację zbiorników wodnych:
a) azot, fosfor b) sarka, węgiel c) chlor, tlen d) potas, miedź
18. Projekt ustawy o biopaliwach, zrewelowany przez Prezydenta RP w 2003 roku dotyczył dodatku do oleju napędowego:
a) metanolu b) estrow oleju rzepakowego c) biegaza d) etanolu
19. Który z poniższych gazów emitowany jest do powietrza w największych ilościach?
a) CO₂ b) CH₄ c) NO₂ d) SO₂
20. Największym skornupniakiem świata, którego rozpiętość odnóży przeciętnie wynosi 2,5 m jest:
a) homar europejski b) japoński krab olbrzymi c) rak sygnalowy d) langusta
21. Pierwszym tortbacem odkrytym przez Europejczyków w 1520 roku był:
a) kangur rudy b) diabeł samarski c) wilk workowaty d) dydelf północny
22. Akumulacyjne formy polodowcowe to:
a) ozy i kemy b) rynny i progi strukturalne c) jeziora i moreny d) wydmy
23. Dopływ związków fosforu do środowiska przyrodniczego prowadzi do:
a) kartonalizacji b) bielcowania c) eutrofizacji d) nityfikacji
24. Do grupy skał osadowych nie należą:
a) piaszkowce b) marmury i kwarcyty c) łowce d) wapienie rafowe
25. Spośród wymienionych produktów spożywczych najwięcej witaminy A zawiera:
a) wądroba cielęca b) masło śmietankowe c) żółtko jajka kurzego d) karp
26. Który z niżej wymienionych produktów spożywczych kumuluje najwięcej arsenu?
a) grzyby b) ziemniaki c) ryby d) jabłka
27. Cynk – pierwiastek śladowy wchodzący w skład wielu enzymów najłatwiej przyswajalny jest z:
a) warzyw b) przetworów zbożowych c) produktów mięsnych d) owoców
28. Który z wymienionych składników pokarmowych poprawia odporność roślin na wynarżanie?
a) sarka b) miedź c) azot d) potas
29. Proces polegający na redukcji różnych mineralnych związków (żelaza, manganu, i innych) utworu glebowego w warunkach nadmiernej wilgotności, to proces:
a) bielcowania b) glejowy c) brunatnienia d) przemywania
30. Największym Parkiem Narodowym w Polsce jest:
a) Tatrzański b) Kampinoski c) Biebrzański d) Białowiecki
31. W którym parku narodowym znajduje się słynna Jaskinia Łokietka?
a) Ojcowskim b) Karłowiskim c) Roztoczańskim d) Tatrzańskim
32. Do chmur „pięknej pogody” zaliczamy:
a) stratusy b) cumulusy c) cumulonimbusy d) nimbostratusy
33. Organizmy roślinne i zwierzęce żyjące w powierzchniowych warstwach gleby to:
a) edafon b) podszyc c) ruńo leśne d) dżewostan
34. Herbicydy niszczące zarówno chwasty jak i rośliny uprawne to preparaty:
a) selektywne b) kontaktowe c) totalne d) systemowe
35. Najślimniejszy system korzeniowy wytwarza:
a) żyto b) pszenica ozima c) pszenica jara d) jęczmień ozimny
36. Najbardziej szkodliwym cząstką gleby to:
a) gliny spławialne b) piaski spławialne c) pyły d) iły koloidalne
37. Gleby zbyt zwięzłe, trudno przepuszczalne dla wody bardzo trudne do uprawy zawierają w swym składzie nadmierne ilości frakcji:
a) iltu b) pyłu c) piaska d) żwiru
38. Najlepszym terminem stosowania obornika na użytkach zielonych jest:
a) syczeń b) marzec c) wrzesień d) listopad
39. Najbardziej wartościową trawą występującą na użytkach zielonych jest:
a) stokosa bezostna b) życica trwała c) kostrzewa czterwona d) kostrzewa trzcinowata
40. Użytki zielone na zapas można nawozić:
a) potasem b) azotem c) fosforem d) obornikiem

41. Za bezpieczne dla środowiska uważa się dodatnie saldo azotu nie przekraczające następującej ilości N na 1 ha użytków rolnych:
- a) 30 kg
 - b) 60 kg
 - c) 90 kg
 - d) 120 kg
42. Najbardziejziej energooszczędny z wymienionych zabiegów jest:
- a) kaltywatorowanie
 - b) orka siewna
 - c) podorywka
 - d) gryzowanie
43. Wpływ jednego gatunku na uprawiany po nim inny gatunek nazywamy:
- a) jarowizacją
 - b) allelopatią
 - c) wernalizacją
 - d) wertykulacją
44. Zgodnie z wymogami Zwykłej Dobrej Praktyki Rolniczej środki ochrony roślin można stosować w nie mniejszej odległości od budynków niż:
- a) 5 m
 - b) 10 m
 - c) 20 m
 - d) 50 m
45. Zwarty obszar gruntu rolnego, na którym prowadzona jest jedna uprawa o powierzchni nie mniejszej niż 0,1 ha, wchodzący w skład gospodarstwa rolnego nazywamy:
- a) plantacją
 - b) obrębem geodezyjnym
 - c) działką geodezyjną
 - d) działką rolną
46. Inflacja będąca wynikiem nadmiernej ilości pieniądza w obiegu nosi nazwę:
- a) strukturalnej
 - b) popytowej
 - c) kosztowej
 - d) kroczącej
47. Utrzymujący się spadek poziomu cen to:
- a) inflacja
 - b) pauperyzacja
 - c) stagnacja
 - d) deflacja
48. Wykonując bilans majątkowy po stronie pasywów umieszczamy:
- a) majątek trwały
 - b) majątek obrotowy
 - c) kredyt długoterminowy
 - d) dochód
49. W gospodarstwie rolniczym wydatki na energię elektryczną, wodę i kanalizację to koszty:
- a) pośrednie
 - b) bezpośrednie
 - c) stałe
 - d) marginalne
50. Do środków trwałych nie zalicza się:
- a) ziemi
 - b) budynków
 - c) maszyn i narzędzi rolniczych
 - d) nawozów mineralnych
51. Powszeczenie akceptowana forma płatności za dobra i usługi to:
- a) weksle
 - b) akcje
 - c) pieniądź
 - d) cena
52. Suma produktów rolnych sprzedanych poza gospodarstwem, to produkcja:
- a) czysta
 - b) towarowa
 - c) końcowa
 - d) globalna
53. Proces podnoszenia nakładów pracy żywej i uprzedmiotowionej na jednostkę powierzchni nosi nazwę:
- a) specjalizacji
 - b) substytucji
 - c) korelacji
 - d) intensyfikacji
54. Wskaźnikiem opłacalności produkcji jest stosunek wartości produkcji do:
- a) zysku
 - b) całkowitych kosztów produkcji
 - c) dochodu
 - d) kapitału stałego i obrotowego
55. Dopłaty wyrównawcze z tytułu ONW nie przysługują rolnikowi za obszar powyżej:
- a) 50 ha
 - b) 100 ha
 - c) 200 ha
 - d) 300 ha
56. Decyzja organu administracji państwowej, dopuszczająca podmioty gospodarcze do prowadzenia działalności w danej dziedzinie to:
- a) akredytywa
 - b) licencja
 - c) koncesja
 - d) akcyza
57. Kurs walutowy kształtowany pod wpływem popytu i podaży na rynku walutowym, to kurs:
- a) stały
 - b) płynny
 - c) sztywny
 - d) zmienny
58. W Senacie Rzeczypospolitej Polskiej zasiada:
- a) 100 senatorów
 - b) 150 senatorów
 - c) 200 senatorów
 - d) 250 senatorów
59. Osobowością prawną charakteryzuje się spółka:
- a) partnerska
 - b) cywilna
 - c) z o. o.
 - d) jawna
60. Najstarszym instrumentem promocyjnym jest:
- a) reklama
 - b) promocja sprzedaży
 - c) lokowanie produktu w programach TV
 - d) sprzedaż osobista

Klucz do testu na eliminacje centralne 2012
 XXXVI edycji OWiUR.
 Blok: Ochrona i inżynieria środowiska

1. b
 2. a
 3. c
 4. b
 5. c
 6. d
 7. a
 8. d
 9. a
 10. c
 11. c
 12. a
 13. b
 14. a
 15. c
 16. d
 17. a
 18. c
 19. d
 20. b
 21. d
 22. a
 23. c
 24. b
 25. a
 26. c
 27. a
 28. d
 29. b
 30. c

31. d
 32. b
 33. a
 34. c
 35. a
 36. d
 37. a
 38. d
 39. b
 40. c
 41. a
 42. d
 43. b
 44. c
 45. d
 46. b
 47. d
 48. c
 49. a
 50. d
 51. c
 52. b
 53. d
 54. b
 55. d
 56. c
 57. d
 58. a
 59. c
 60. b

XXXVI Olimpiada Wiedzy i Umiejętności Rolniczych

Eliminacje centralne – 2012

Blok: Ochrona i inżynieria środowiska

Zadanie 3

Wyznaczyć w terenie niweletę odcinka drogi o długości $L = 100$ m (punkty pośrednie co 10 m.) i spadku $i = 2\%$. Rzędna punktu początkowego 50,00 m. Wysokość reperu – 50,40 m.

Zadanie 1

Narysuj w skali 1: 25 i zwińmiaruj przekrój poprzeczny rowu o głębokości 1m i szerokości dna 0,75m. Rów wykopano w glebie piaszczystej. Zaprojektuj nachylenie skarp, oblicz szerokość rowu górą oraz jego przekrój poprzeczny.

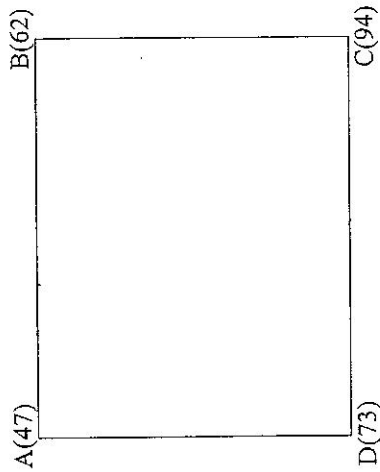
Punktacja

Propozycja kryteriów oceny:

1. Przyjęcie prawidłowego nachylenia skarp: 0 - 3 punkty
2. Prawidłowe obliczenie szerokości rowu górą 0 - 10 punktów
3. Prawidłowe obliczenie przekroju poprzecznego rowu 0 - 5 punktów
4. Prawidłowe wykreślenie przekroju poprzecznego rowu 0 - 2 punktów

Zadanie 2

Na podstawie podanych wartości rzędnych punktów dokonaj interpolacji warstwic metodą analityczną. Narysuj warstwice co 5m.



Punktacja

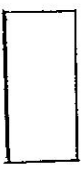
Propozycja kryteriów oceny:

1. Prawidłowe obliczenie długości odcinków przypadających na właściwą różnicę wysokości punktów 0 - 10 punktów
2. Sprawdzenie wykonanych obliczeń dla wszystkich odcinków i wprowadzenie ewentualnych poprawek 0 - 6 punktów
3. Prawidłowe narysowanie warstwic 0 - 4 punkty

Punktacja






Propozycja kryteriów oceny:

1. Prawidłowe ustawienie i wypoziomowanie instrumentu 0 - 5 punktów
2. Prawidłowe posługiwanie się instrumentem 0 - 5 punktów
3. Prawidłowe wyznaczenie niwelety 0 - 10 punktów



1. Klasytory i ogrody zakonu cystersów lakowane były:
a) na wzgórzach b) niezależnie od terenu c) na polanach leśnych d) nad rzekami i strumieniami
2. Doprowadzenie zabrytku do postaci najcieplej ukazującej jego walory artystyczne i historyczne to:
a) rewolucja b) rewitalizacja c) restauracja d) rekonstrukcja
3. Za twórcę urbanistyki funkcjonalnej opartej na planie regularnym uważany jest:
a) Zenon z Cypru b) Hipodamos z Miletu c) Witruwiusz d) Pytagoras
4. Willa Diomedesa to przykład ogrodu:
a) antycznego – rzymskiego b) renesansowego c) barokowego d) modernistycznego
5. System planowania *ad quadratum* jest charakterystyczny dla:
a) gimnazjów b) wirydarii c) parterów hałfowych d) kłombów
6. W starożytnych Chinach storczyk był symbolem:
a) wiosny b) pietwiastka męskiego c) uroku kobiecego d) bogactwa i władzy
7. Ogrody japońskie w stylu *shinden* posiadały staw orientowany w kierunku:
a) północ – południe b) wschód – zachód c) dowolnym d) południowy zachód – północny wschód
8. Holandia to:
a) osobna oboza b) osada holenderska c) wiatrak d) polder
9. Twórcą metody jednostek architektonicznych – krójobrazowych był:
a) W. Niemcki b) L. Majdecki c) J. Bogdanowski d) G. Ciołek
10. Kalnia wielkolistna (*Kalmia latifolia*) należy do roślin:
a) jednorocznych b) owocowych c) zielnych d) wierzosowatych
11. Do roślin wiatroopylnych należą:
a) pokrzywa zwyczajna (*Urtica dioica*), lymotka ląkowa (*Phleum pratense*), groch zwyczajny (*Pisum sativum*)
b) sosna zwyczajna (*Pinus sylvestris*), miskan chiński (*Miscanthus sinensis*), leszczyna turecka (*Corylus colurna*)
c) brzoza brodawkowata (*Betula verrucosa*), meliśca pospolita (*Agrimonia eupatoria*), kokorycz szlachetna (*Corydalis nobilis*)
d) śmiłek darniowy (*Deschampsia caespitosa*), żylica trwała (*Lolium perenne*), lucerna siewkowa (*Medicago falcata*)
12. Do roślin okrywowych zaliczamy:
a) klon pospolity (*Acer campestre*), barwinek pospolity (*Vincetoxicum*), śmiłek darniowy (*Deschampsia caespitosa*)
b) irga poszoma (*Coleoneaster horzontalis*), rzmelieta fortuna (*Elaeagnus fortunei*), powojnik alpejski (*Clematis alpina*)
c) parzytko leśne (*Ajuncus sylvestris*), języczka Przewalskiego (*Ligularia przewalskii*), różnecznik katawbijski (*Rhododendron catawbiense*)
d) cmenternik biały (*Helleborus niger*), *Frits pseudocornus* (kosaciec złoty), *Hemerocallis hybrida* (liłowiec ogrodowy)
13. Którego z wymienionych materiałów nie stosuje się do zabezpieczania róż na zimę:
a) słomy żytniej b) agrowłókniny c) folii ogrodniczej d) listei

14. Najdopowiedzniejszy skład granulometryczny podłoża pod trawniki wynosi:
a) 10-40% części szkieletowych i 60-90% części spławianych
b) 60-90% części szkieletowych i 10-40% części spławianych
c) 50% części szkieletowych i 50% części spławianych
d) 45% części szkieletowych i 60% części spławianych
15. Część krzewów, które kwitną w lecie lub na jesieni na pedach tegorocznych przeprowadzane jest:
a) tuż po kwitnieniu b) jesienią c) wczesną wiosną d) przed kwitnieniem
16. Roślina posiadająca pędy w kolorze zielonym jest:
a) sofora chińska (*Sophora japonica*) b) lawalec Tanaki (*Stephanandra tanakae*)
c) wierzba purpurowa (*Salix purpurea*) d) berberys koreański (*Berberis korana*)
17. Kolce – utwory pochodzenia skórkowego posiadają:
a) głogi b) berberys c) głogi d) różę
18. Roślina chroniona w Polsce (na stanowiskach naturalnych) nie jest:
a) wawrzynek wilczytko (*Daphne mezereum*) b) brzoza karłowa (*Betula nana*)
c) jarzab brekinia (*Sorbus torminalis*) d) Szaklak pospolity (*Rhamnus cathartica*)
19. Pojawienie się mchu na trawniku wskazuje na:
a) zbyt intensywne nawożenie azotowe b) zbyt duże nasłonecznienie
c) zbyt intensywne ekspozycje d) zakwaszenie gleby
20. Roślinami stosowanymi na żywopłoty formowane w warunkach młekszych są:
a) porzeczka alpejska *Ribes alpinum*, ligust pospolity *Ligustrum vulgare*,
berberys Thunberga *Berberis thunbergii*
b) migdałek trójlipekowy *Prunus triloba*, jaśminowiec wronny *Philadelphus coronarius*,
hortensja drzewiasta *Hydrangea arborescens*
c) mahonia pospolita *Mahonia aquifolium*, irga Dammera *Coloneaster dameri*,
szczyrodzieńce polozony *Critus decumbens*
d) magnolia gwiazdzista *Magnolia stellata*, perławiciec podobski *Cornus coggygria*,
leszczyna pospolita *Corylus avellana*
21. Roślina stosowana w warunkach niedoboru wody i pełnego nasłonecznienia jest:
a) języczka Przewalskiego *Ligularia przewalskii* b) wywłócznik okółkowy *Myriophyllum verticillatum*,
c) buk zwyczajny *Fagus sylvatica* d) rozchodnik kamczacki *Sedum kamtschaticum*
22. Gatunkami charakterystycznymi lasów grabowych w Polsce są:
a) buk zwyczajny *Fagus sylvatica* i klon jawor *Acer platanoides*
b) olśza szara *Alnus incana* i czereśnia zwyczajna *Prunus avium*
c) olśza czarna *Alnus glutinosa* i jesion wyniosły *Fraxinus excelsior*
d) lipa drobnolistna *Tilia cordata* i grab zwyczajny *Carpinus betulus*
23. Obfite opady mokrego śniegu znosi:
a) sosna żółta (*Pinus ponderosa*) b) sosna pospolita (*Pinus sylvestris*)
c) jodłowiec skalny "Sky Roker" (*Juniperus scopulorum* "Sky Roker") d) świerk serbski (*Picea omortica*)
24. Szcikowanie trocinami może zagażać roślinom przez:
a) wzrost pH gleby b) pochłanianie azotu c) uwolnienie fosforu d) uwolnienie sodu
25. Planowanie przetrzaskanie zajmuje się:
a) określeniem zasad racjonalnego, optymalnego zagospodarowania terenu
b) planowaniem młasi
c) planowaniem wsi
d) teorią rozwoju miast

26. Frakcja ilowa gleby ma średnicę cząstek:
- a) od 0,002 do 0,050mm
b) od 0,050 do 2,000mm
c) poniżej 0,002 mm
d) powyżej 40,000 mm
27. Zgodnie z Ustawą Prawo Budowlane pozwolenia na budowę nie wymaga:
- a) ogrodzenie murowane
b) ściana oporowa o wysokości 150cm
c) oczko wodne o powierzchni lustra wody 25m²
d) murowany garaż dla samochodów
28. Dendrochronologia to:
- a) najsłabszo roślina
b) metoda datowania
c) rozmieszczenie drzew w parku
d) inwentaryzacja
29. Zahamowanie wzrostu roślin, malowanie liści które stają się matowe, zielononiebieskie, często zwiędnięte i pofalowane, najczęściej na brzegach i wierzchołkach powstają żółte, brunatniące lub czerniejące plamy najpierw na starszych potem na młodszyc liściach to objawy:
- a) niedoboru potasu
b) niedoboru azotu
c) niedoboru fosforu
d) przemarznięcia
30. Minimalna odległość sadzenia drzewa od budynku o wysokości poniżej 7 m wynosi:
- a) 5,0 m
b) 1,0 m
c) 4,0 m
d) 3,0 m
31. Oznaczenie cegiel i pustaków przedstawiono na rysunku:
- a)  b)  c)  d) 
32. Tytaniej prosej na przedłużeniu dwóch punktów nazywany tytaniem:
- a) za pomocą kolejnych przybliżeń
b) „w przód”
c) „na siebie”
d) z jednym pomocnikiem
33. Do stabilizacji nawierzchni na gruntach o większej zawartości części spławianych (gliny, ilt) stosujemy:
- a) cement
b) lepiszcza bitumiczne
c) żwir
d) wapno hydratyzowane
34. Na rysunku przedstawiono schemat murka:
- a) suchego
b) murowanego
c) betonowego
d) ściągany oporowej
- 
35. Rysunek służący do określenia obiektu w odniesieniu do jego miejsca w krajobrazie to:
- a) rysunek schematyczny
b) rysunek orientacyjny
c) rysunek szczegółowy
d) rysunek szeregówy
36. Wydzielony teren gier i zabaw na otwartym powietrzu dla wszystkich grup wiekowych, wyposażony w urządzenia techniczne stałe i sezonowe to:
- a) park dziecięcy
b) park wystaw
c) linapark
d) park kawiaryjski
37. W terenach otwartych nie powinno się projektować schodów o wysokości stopnia:
- a) powyżej 10cm
b) poniżej 10 cm
c) poniżej 14cm
d) powyżej 14cm
38. Zmniejszenie wydłużenia wnętrza w jednym kierunku daje zastosowanie:
- a) jasnej podłogi
b) linii równoległych
c) skośnego wzoru
d) linii krzyżujących się
39. Dla osoby niewidomej przejście powinno mieć szerokość:
- a) 70cm
b) 80cm
c) 90cm
d) 10cm

40. Nawierzchnie bitumiczne z asfaltu piaskowego stosuje się dla nawierzchni:
- a) jezdnych
b) parkingów
c) piaszcz
d) pieszo – jezdnych
41. Fundament ogrodzenia o charakterze słupowym w środkowej Polsce winien mieć:
- a) 40-60cm
b) 60-70cm
c) 80-120cm
d) powyżej 120cm
42. Do usztywnienia konstrukcji trzeźżu drewnianego służą:
- a) zsyrżak
b) odciąg
c) podciąg
d) jętką
43. W ocenie nuchliwych dróg zapobiegawczo usuwa się gałęzie:
- a) do wysokości 4,5m nad jezdnią
b) w odległości 2,2m od krawędzi jezdni
c) wystające w pas drogowy
d) do wysokości 3,6m nad drogę
44. Trawniki parkowe powinny być nawożone w sezonie:
- a) weale
b) 3 razy
c) 6 razy
d) 9 razy
45. Środek FUSILADE stosuje się do zwalczania:
- a) roślin jednoliściennych
b) roślin dwuliściennych
c) insektów
d) grzyzi
46. Potrzebę nawadniania wskazuje:
- a) ewaporograt
b) wilgotnościomierz
c) tensjometr
d) manometr
47. Kaszycą służy do zabezpieczania:
- a) ubytków powierzchniowych drewna
b) ubytków głębokich drewna
c) korzeni
d) skarp
48. Resztki oleczy roboczej z pestycydami i popchniętami utylizuje się:
- a) u producenta
b) przez wypryskanie na ugór
c) w oczyszczalni
d) w mgielniku
49. Gronadnie zerujące larwy szarfitowej błonkówki, które powodują gołotery na berberysach, to:
- a) szrotówek biaczek
b) wciornasiek zachodni
c) obnazarz kwadnicówka
d) brudnica nieparka
50. Pracujące piły hancudowej nie wolno podnosić powyżej poziomu:
- a) pasa
b) ramion
c) oczu
d) głowy
51. Wysokość płacy minimalnej ustala:
- a) kodeks pracy
b) umowa o pracę
c) regulamin BHP
d) rozporządzenie ministra pracy
52. Z iltu składa się numer NIP?:
- a) 9
b) 10
c) 11
d) 12
53. Maksymalny wymiar urlopu dla absolwenta technikum w ciągu roku wynosi:
- a) 10 dni
b) 20 dni
c) 26 dni
d) 36 dni
54. Na druku umowy o pracę wykazuje się kwotę wynagrodzenia:
- a) netto
b) brutto
c) netto i brutto
d) nie ma kwoty wynagrodzenia
55. Zakaz wywozu lub przywozu określonych towarów to:
- a) embargo
b) clo
c) kontyngent
d) akcyza
56. Podatek VAT na usługi budowlane z branży architektury krajowca wynosi:
- a) 7%
b) 18%
c) 23%
d) 30%
57. Uput cenowy produktów niepełnowartościowych udzielany w celu pomniejszenia strat to:
- a) rabat
b) prowizja
c) marża
d) wyprzedz
58. Przy zakupie roślin do urządzania ogrodu, aby otrzymać fakturę VAT nie trzeba podawać:
- a) numeru NIP firmy
b) nazwy firmy
c) numeru PESEL
d) adresu firmy
59. Celowe obniżanie ceny produktu poniżej kosztów jego wytworzenia to:
- a) lobbing
b) dumping
c) sponsoring
d) merchandising
60. Osoba zarejestrowana jako bezrobotna, bez informowania urzędu pracy, może podjąć pracę:
- a) sezonową
b) dorywcza
c) chłupniczą
d) zadną z wymienionych

XXXVI Olimpiada Wiedzy i Umiejętności Rolniczych

eliminacje centralne – 2011/2012

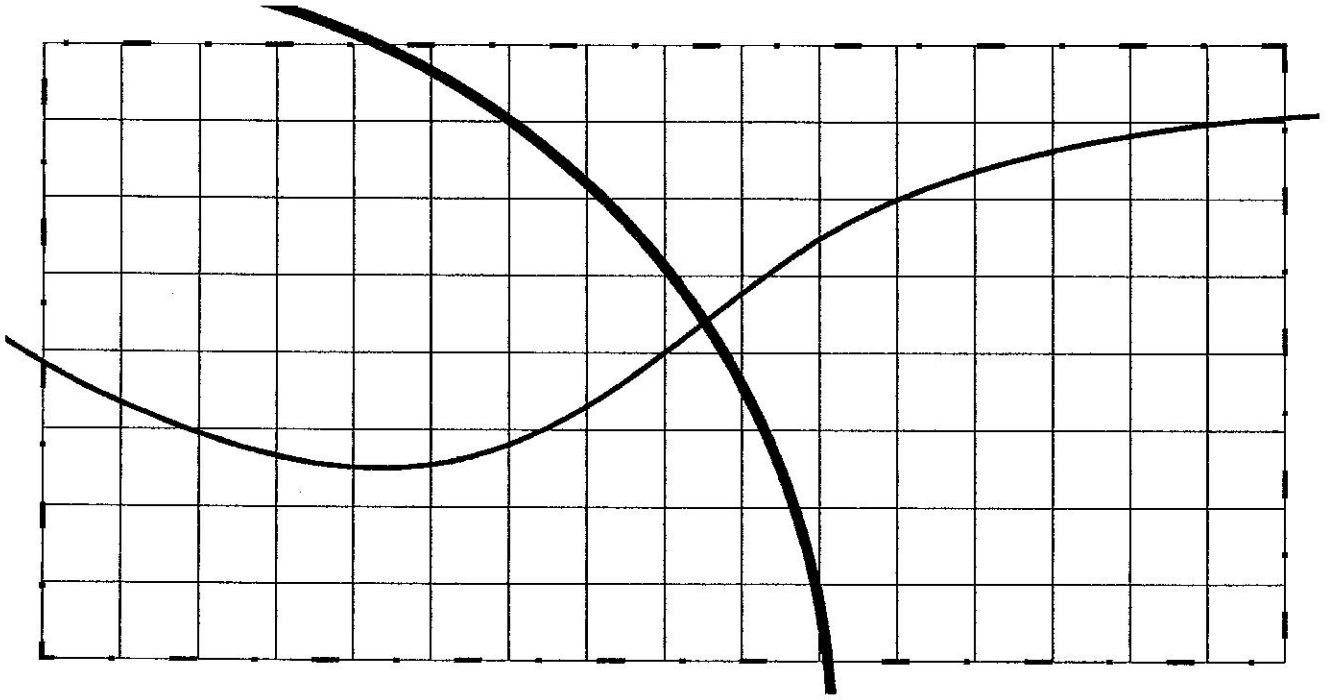
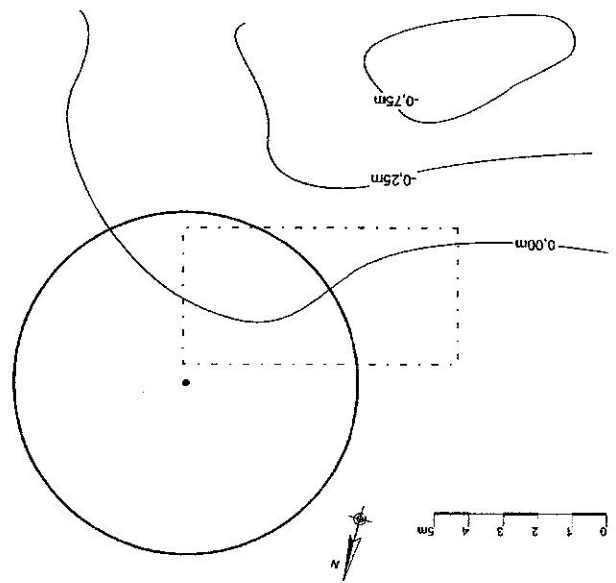
Blok: Architektura krajobrazu

Klucz odpowiedzi do testu

31. b	32. c	33. d	34. a	35. b	36. c	37. d	38. b	39. c	40. c	41. c	42. a	43. a	44. b	45. a	46. c	47. d	48. b	49. c	50. b	51. d	52. b	53. b	54. b	55. a	56. c	57. d	58. c	59. b	60. d
1. d	2. c	3. b	4. a	5. b	6. c	7. b	8. a	9. c	10. d	11. b	12. b	13. c	14. b	15. c	16. a	17. d	18. d	19. d	20. a	21. d	22. d	23. d	24. b	25. a	26. c	27. c	28. b	29. a	30. c

Zadania praktyczne:
Zadanie 1

Zaproponuj obsadzenie wyznaczonego fragmentu brzegu zbiornika wodnego (wg. załączonego planu) sześcioma gatunkami bylin.



Zadanie 2

Wyznacz przebieg warstwicy 24,00 i 25,00.

